



この商品は、(株)セガ・エンタープライゼスがSEGA MEGA DRIVE 専用のソフトウェアとして、自社の登録商標 **SEGA** の使用を許諾したものです。

EmuMoviez



CONTENTS

この度は、ユニパックのメガドライブカートリッジ「X・D・R(エックス・ディー・アール)」をお買い上げいただき誠にありがとうございました。操作方法は簡単ですが、より楽しんでいただくためにもこのマニュアルを良く読んで下さい。

ストーリー	4
ステージ・ルート	5
コントロール説明	6
ゲームスタート・ゲームオーバー	7
オプション画面	8
ネーム登録説明	9
パワーアップ説明	10
各ステージ別説明	13
敵キャラクター説明	19
使用上の注意	25

STORY

銀河系の中で、最も美しく高度な文明を持つ惑星「セフィロス」。永年続いたこの星の平和をうちくだこうとする者が現れた。その名を「ガーディア」。

ガーディア軍は突然、亜空間より出現し、セフィロス星地表に基地を作りその勢力を広げていった。セフィロス軍も反撃をこころみたものの、ガーディア軍の物量作戦の前になすすべもなかった。

そのためセフィロス軍は総力をあげ、ガーディア軍に対抗できるだけの力を持った小型戦闘機「D・R」を開発した。しかし、急ピッチで開発したためこの戦闘機の力は未知数である。

ガーディア軍とは一体何者なのか…かれらはなぜこの星をねらったのか…その謎を暴くこと…それがパイロットであるきみへの最終作戦「X」である。

ゆけ「X・D・R」!!

ガーディア軍を倒せ!!

惑星セフィロスの命運は

キミの手にかかっている!!

ROUTE

★ STAGE 1

X・D・R緊急出動!! ガーディア軍を全滅せよ!!



★ STAGE 2

滝の裏側の洞窟です。ここにガーディア軍の秘密基地があります。

★ STAGE 3

美しかった遺跡も今はガーディア軍の基地になってしまいました。



★ STAGE 4

ガーディア軍最前線基地。ここを叩かなければガーディアへの道はひらけません。

★ STAGE 5

ガーディア軍の基地へ続く亜空間です。一気につきぬけましょう。



★ STAGE 6

ガーディア軍基地内。

?!

CONTROLLER



このゲームは一人用です。本体のコントロール端子1にコントロールパッドを接続してください。

- スタートボタン.....ゲームスタート
ゲーム中のポーズ
- 方向ボタン.....プレイヤー機の移動
- Aボタン.....ショット
- Bボタン.....対地ミサイル
- Cボタン.....スピードの変更

※対地ミサイルはミサイルのパワーアップをとることにより使えるようになります。

GAME START



タイトル画面

タイトル画面でスタートボタンを押すと下のメニュー選択画面になります。

上下方向キーで項目を選び、スタートボタンで決定します。
1P STARTを選ぶとゲームがスタートし、OPTIONを選ぶとオプション画面になります。



メニュー選択画面

GAME OVER

敵や敵の弾・地形に当たるとプレイヤー機は破壊されてしまいます。プレイヤー機を全機破壊されるとゲームオーバーです。

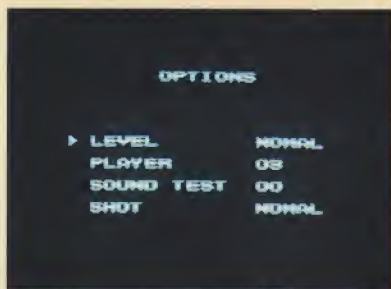
この時、クレジットがあればスタートボタンを押すことにより、やられたステージから継続してゲームができます。(タイマーが表示されているうちにスタートボタンを押さないとゲームオーバーになります)。

※クレジットの残り数は3つです。



タイマー クレジット

OPTION



オプション画面

方向ボタンの上下で変更したいコマンドを選び左右で変えてください。

LEVEL——ゲームの難易度を変更
EASY——やさしい
NORMAL——普通
HARD——難しい

PLAYER——
自機の数を変更できます(1~5機)

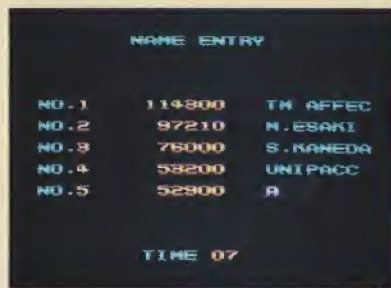
SOUND TEST——
ゲームのBGMを聞く方向ボタンの左右で曲を選びAボタンを押すとその曲が聴けます。

SHOT——
ショットをオートにできます。

※スタートボタンでオプション画面から続け、メニュー選択画面に戻ります。

ネーム登録

ゲーム終了後、スコアがベスト5位内に入っていれば自分の名前を登録することができます。方向キーの左右で文字を選びAボタンで決定です。



ネーム登録

POWER UP

敵を破壊するとパワーアップカプセルが出現する時があります。パワーアップカプセルを取ると自機の武器がパワーアップします。



武器はショットが3種類とミサイル、オプションがあり、カプセルを取り続けることにより3段階までパワーアップします。

WIDE BEAM

前方に弾が広がっていきます。



1段階



2段階



3段階

LASER

敵を貫通していきます。



1段階



2段階



3段階

WAVE SHOT

弾がクロスして飛んでいきます。



1段階



2段階



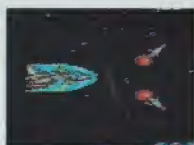
3段階

MISSILE

対地攻撃ができるようになります。



1段階



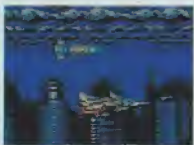
2段階



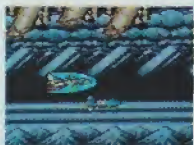
3段階

OPTION

自機の分身です。1段階では自機の周りを回り、2段階になると自機のとをついてきます。



1段階



2段階



3段階

特殊アイテム

武器とは別に下のカプセルが出現することもあります。



SHIELD

自機の周りにバリアが付き、敵の攻撃を少しならたえることができます。



1 UP

自機が1機ふえます。



ステージ1

わくせい

じゆうくう

惑星セフィロス上空



エックス ディー アーエム 軍人とう はじ ちじゆう
 X・D・Rの戦闘はここから始まる。地上には、ガーティア軍
 の対空砲台が、無数に配置され、空中には絶えずガーティア
 軍の有人攻撃戦闘機部隊がうごめいている。最終作戦「X」の
 ファースト・ミッションはこの前戦基地である「ハトリ-111」
 の破壊が目的である。途中出現/パワーアップアイテムはX・
 D・Rの未知の力を自覚めさすことができるはずだ。それでは
 諸君、健闘を祈る。グッドラック…

ステージ2

ぐん りん ん ち り

ガーディア軍秘密基地

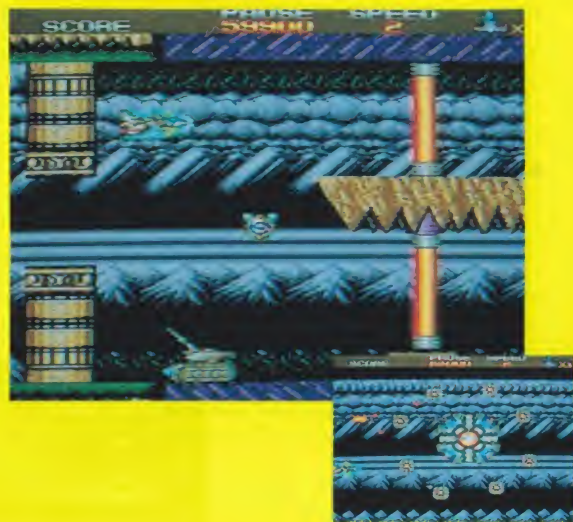


最前線基地「ハトリ-111」を破壊したX・D・Rは、滝の裏側の秘密工場を発見した。上下にむらがる敵の砲台に、X・D・Rが発見されてしまった!! 今ここで、やられてしまうわけにはいかない。決死の覚悟で、突入するX・D・Rを待ちかまえていたのは、ガーディア軍最新兵器「カーミオ-573」だった。超大型ミサイル「アケミ」が、X・D・Rに襲いかかる!!!

ステージ3

こ だ い い せ き

セフィロス古代遺跡

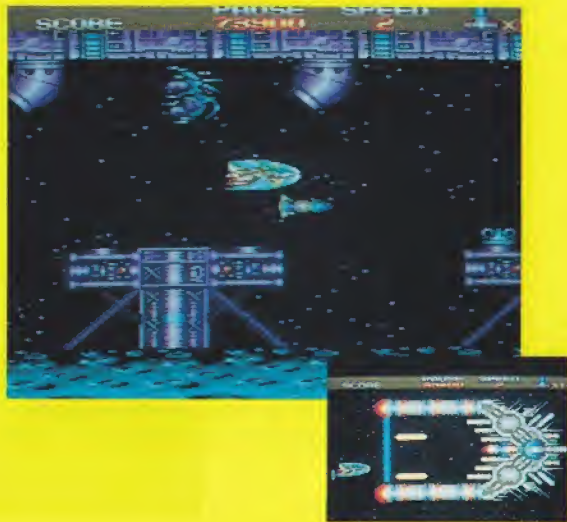


最終作戦「X」のセカンドミッションは美しい古代遺跡にある、超大型戦闘母艦「イターマ-765」を破壊し、セフィロスの大地からガーディア軍を一つ残らず粉砕させること、それがこのミッションの目的である。だが、地上におけるこの激戦地から生還できたセフィロス軍はまだない。このミッションはそれ程の危険が伴うのだ。しかし人類の未来の為、X・D・Rは古代遺跡へと向かった。

ステージ4

えいせい

衛星「グリーンムーン」



高度に発達したセフィロスの文明は、大気のない衛星の上にも人類を移住させることを可能にした。しかしその居住区も今はガーディア軍の宇宙基地に成りはてしまい、最前線基地「モビ-100(改)」は強力な攻撃兵器を備えている。これを破壊しなくては、銀河系外へトリップすることは不可能である。X・D・Rは初めての大气圏外での戦闘を開始した。

ステージ5

あくうかんちたい

亜空間地帯「ゼリアド」



最前線基地である「モビ-100(改)」を破壊したX・D・Rはラストミッションである、ガーディア掃滅の目的を遂げる為、トリップ(時間超越空間移動航法)、亜空間に侵入した、青く輝く炎は侵入者、X・D・Rの進行をゆるそうとはしない。炎を吹きあげ、その炎はすぐ塊となり、X・D・Rを襲う。亜空間の出口近くで、ガーディア軍の新戦艦「イシダ-255」が現われた奴をたおして亜空間を脱出せよ!!

ステージ6

ガン ば せい き ら ない

ガーディア軍母星基地内

?

遂にX・D・Rはガーディア軍母星に攻撃を開始した。ガーディア軍との攻防はすさまじく、パイロット「レイ・スターブレーカー」は死を覚悟した。ミサイルがX・D・Rをねらう!! その時、レイの心の底になつかしいセフィロスの大地・両親・友・そして愛する人の顔が浮かび、そして目覚めた! 「まだ俺は死ねない。みんなの、いや、セフィロスの全人類の為の戦いなんだ!!」X・D・Rの機体が輝き、レイはガーディア星中樞へと突入していった…

敵キャラクター図鑑 PART1



WC-011・ワイバーン

ガーディア軍無人偵察機の為、きわめて装甲は薄く、攻撃力も低い。



WC-012・タイガー

ガーディア軍の旧世代攻撃機。ツインレーザーを装備しているが防御力は低い。



BV-013・ガメル

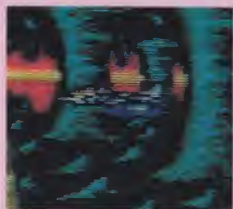
地上砲台。こいつを破壊する時に地上にぶつからない様に。



WV-014・メタルヘビー

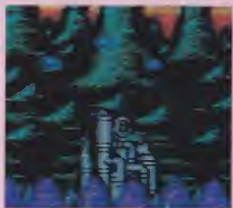
特攻機。破壊されるまでしつこく追いかけてくる。先手必勝で打ちたおせ!!

敵キャラクター図鑑 PART2



WC-021・トライクロス

ガーディア軍高速戦闘機。高速ミサイル発射と同時に戦線離脱していく。



BC-022・パイロット

中型地上砲、大量のエネルギーを使用するので、連続使用はできなくなっている。



WN-023・ツインガルガ

大型空中船、上下から8発の高速ミサイルを発射する。装甲もきわめて丈夫。



WC-024・スクラプスター

中型輸送機、攻撃力はほとんどない。

敵キャラクター図鑑 PART3



WC-025・ホットジャックス

量産型戦闘機。きりもみ回転しながら波状攻撃をしかけてくる。



WV-031・キラー

攻撃能力をも備えた、浮遊機雷。破壊されにくい所に配置されている。



WC-032・ロンパー

上下にレーザーを装備しており、不用意に近づく物体はすべて攻撃目標となる。



HC-033・グレイ

ガーディア軍の中型戦車。対地上攻撃兵器なので、空中からの攻撃には弱い。

てき ずかん
敵キャラクター図鑑 PART4



BC-034・ゾーン

地上固定障害物。破壊しない限り、ここを通過することはできない。



WC-035・メタル・ドラゴン

有人偵察機。無理な攻撃をすることはせず、すぐ反転し戻ってゆく。



BN-036・オトス
WC-037・フォトン

地上から発射されるWV-031型の中型機サイズ。特殊な攻撃力はない。



HC-041・ウルフ

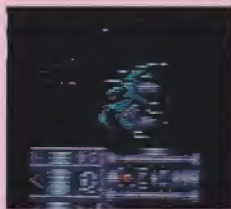
HC-033の大気圏外タイプ。惑星開発用に使用されている。

てき ずかん
敵キャラクター図鑑 PART5



BV-042・アレサー

BC-022を小型化された、三方向砲。2連射できる様になっている。



WE-043・エグセラ

魚型高速宇宙戦闘機。移動能力はガーディア軍の中でも最高の部類に入る。



WC-044・ブケンラー

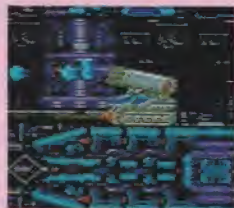
長距離攻撃ミサイル。そのほとんどは目的地に近づくまでに破壊される。



BN-062・テリトー

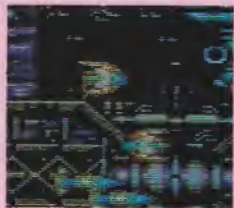
大型地上砲台、BV-042の改良型、大量のエネルギー弾を発射してくる。

てき 敵キャラクター図鑑 PART6



HN-063・グランロード

多弾砲を装備している中型戦車、ガーディア基地内部に配置されている。



WV-064・フラッシャー

超高速戦闘機。主に特攻機として使用される。防御力は低い。



WN-066・カイロス

ドリルミサイル。自機の動きに反応して、突っこんでくる。気をつけろ!!



WN-067・スワット

WC-024の姉妹機。攻撃力を高めている為、移動力があまりない。

使用上のご注意

カートリッジは精密機器ですので、とくに次のことに注意してください。



電源OFFをまず確認!

カートリッジを抜き差しするときは必ず、本体のパワースイッチをOFFにしておいてください。パワースイッチをONにしたまま無理に、カートリッジを抜き差しすると、故障の原因になります。



カートリッジはデリケート

カートリッジに強いショックを与えないでください。ぶつけたり、踏んだりするのは禁物です。また、分解は絶対にしないでください。



端子部には触れないで

カートリッジの端子部に触れたり、水で濡らしたりすると、故障の原因になりますので注意してください。



保管場所に注意して

カートリッジを保管するときは、極端に暑いところや寒いところを避けてください。直射日光の当たるところやストーブの近く、湿気の多いところなども禁物です。



薬品を使って拭かないで

カートリッジの汚れを拭くときに、シンナーやベンジンなどの薬品を使わないでください。



ゲームで遊ぶときは

長い時間ゲームをしていると、目が疲れます。ゲームで遊ぶときは健康のため、1時間ごとに10~20分の休憩をとってください。また、テレビ画面からなるべく離れてゲームをしてください。



保証規定

この製品の製造上の責による保証期間は、お買い上げ後2ヶ月間です。保証期間中、万一購入時から動作しない場合は購入店で交換します。その際はカートリッジ、取扱説明書、裏裏紙のに入ったパッケージ等全てが必要です。尚保証期間中であってもお客様の責によるものは保証出来ません。これらの保証は1991年7月末をもって全ての保証を終了させていただきます。

UNIPACC

●ご感想・お問い合わせ先

〒160 東京都新宿区北新宿3-2-16
株式会社ユニパック
TEL 03-365-3084